

CARACTÉRISTIQUES

Généralités

- Arbre de roue à joint homocinétique côté roue et côté boîte de vitesses.
- Quantité de graisse (g) :
 - joint homocinétique extérieur 120
 - joint homocinétique intérieur 120

Couples de serrage (en daN.m)

- Arbre de roue sur arbre à flasque :
 - vis M10 x 48 8 *
 - vis M12 x 1,5 x 55 10 *

- Rotule inf. sur carter de roulement :
 - jusqu'au 12/95 5,5 + 90° *
 - à partir du 01/96 9 + 90° *
- Boulons de roue sur moyeu de roue 17
- Amortisseur sur bras de guidage 16
- Arbre de roue sur moyeu de roue :
 - jusqu'au 12/95 20
 - à partir du 01/96 15 + 90° *
- Silentbloc sur berceau (BVM) 4,5 *
- Tirant anti-basculement sur BVA 8 + 90° *

* Remplacer les vis.

MÉTHODES DE RÉPARATION

Arbre de roue

Jusqu'au 12/95

Dépose

Véhicule équipé de boîte de vitesses mécanique

- Mettre en place le dispositif d'appui 3250 à gauche et à droite pour soutenir le bras de guidage supérieur (voir chapitre «Suspension - Train avant»).
- Desserrer la vis à six pans de l'arbre de roue.
- Dévisser le carter de roulement de roue de la rotule d'essieu inférieure (Fig.Trans.1).

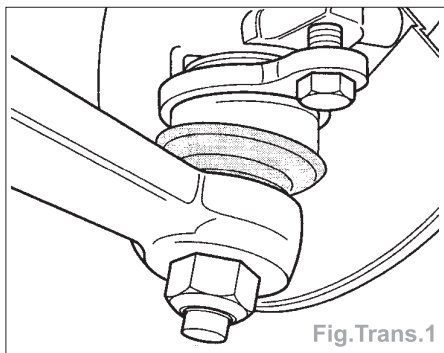


Fig.Trans.1

- Déposer la vis de fixation inférieure de l'amortisseur avec la biellette d'appui et la barre stabilisatrice.
- Désaccoupler l'arbre de roue du flasque d'entraînement de la B.V.
- Comprimer complètement l'amortisseur.
- Retirer l'arbre de roue.

Véhicule équipé de boîte de vitesses automatique

- Mettre en place le dispositif d'appui 3250 à gauche et à droite pour soutenir le bras de guidage supérieur (voir chapitre «Suspension - Train avant»).
- Desserrer la vis à six pans de l'arbre de roue.
- Déposer l'amortisseur gauche du bras de guidage inférieur et le contracter.
- Dévisser le carter de roulement de roue de la rotule d'essieu inférieure (Fig.Trans.1).

- Débrancher la fiche du contacteur multi-fonction.
- Désaccoupler l'arbre de roue du flasque d'entraînement de la B.V.
- Dévisser le silentbloc à l'arrière du berceau (flèches) (Fig.Trans.2).

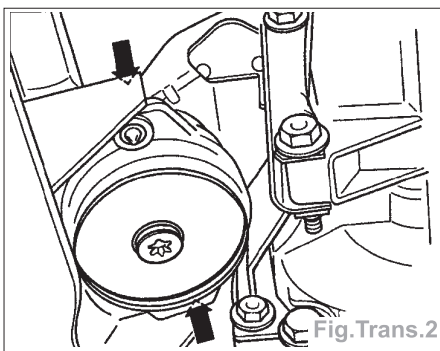


Fig.Trans.2

- Extraire l'arbre de roue en poussant l'ensemble moteur / boîte légèrement en avant.

Repose

- La repose s'effectue dans l'ordre inverse de la dépose.

A partir du 01/96

Dépose

Véhicule équipé de boîte de vitesses mécanique

- Desserrer la vis à six pans de l'arbre de roue.
- Détendre la barre de torsion (voir chapitre «Suspension - Train avant»).
- Dévisser le carter de roulement de roue de la rotule d'essieu inférieure (Fig.Trans.1).
- Déposer la vis de biellette d'appui reliant l'amortisseur à la barre stabilisatrice.
- Désaccoupler l'arbre de roue du flasque d'entraînement de la B.V.
- Comprimer complètement l'amortisseur.
- Retirer l'arbre de roue.

Véhicule équipé de boîte de vitesses automatique

- Desserrer la vis à six pans de l'arbre de roue.
- Détendre la barre de torsion (voir chapitre «Suspension - Train avant»).
- Déposer l'amortisseur gauche du bras de guidage inférieur et le contracter.
- Dévisser le carter de roulement de roue de la rotule d'essieu inférieure (Fig.Trans.1).
- Débrancher la fiche du contacteur multi-fonction.
- Désaccoupler l'arbre de roue du flasque d'entraînement de la B.V.
- Dévisser le tirant anti-basculement (1) de la boîte de vitesses (Fig.Trans.3).

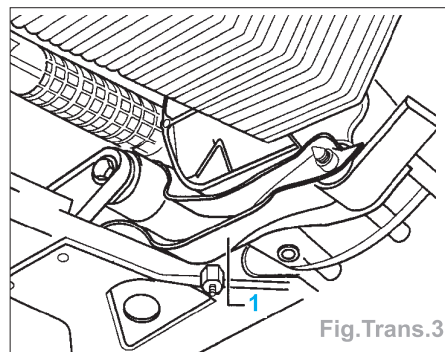


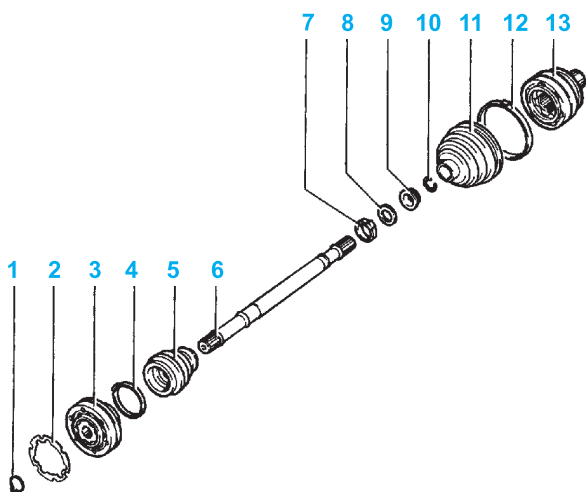
Fig.Trans.3

- Extraire l'arbre de roue en poussant l'ensemble moteur/boîte légèrement en avant.

Repose

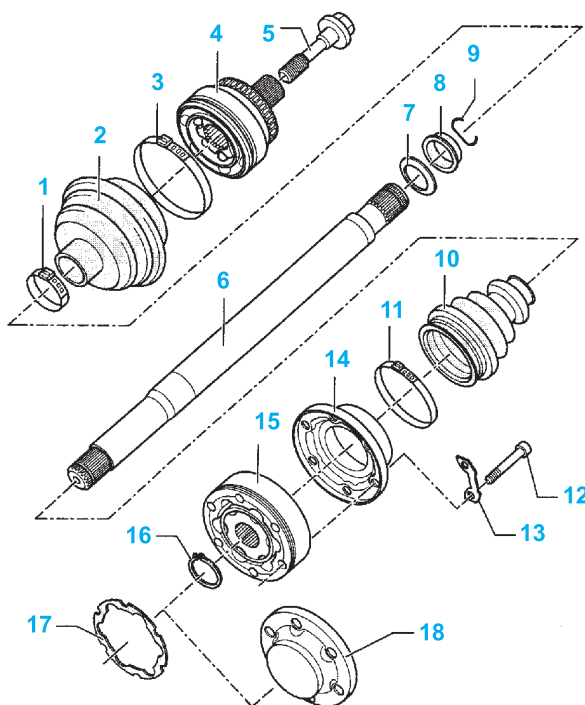
- La repose s'effectue dans l'ordre inverse de la dépose.

Jusqu'au 12/95



- 1 - Segment d'arrêt
- 2 - Joint
- 3 - Joint homocinétique intérieur
- 4 - Collier
- 5 - Soufflet intérieur
- 6 - Arbre de roue
- 7 - Agrafe
- 8 - Rondelle-ressort
- 9 - Bague d'appui
- 10 - Segment d'arrêt
- 11 - Soufflet extérieur
- 12 - Collier
- 13 - Joint homocinétique extérieur

A partir du 01/96



- 1 - Collier
- 2 - Soufflet
- 3 - Collier
- 4 - Joint homocinétique extérieur
- 5 - Vis
- 6 - Arbre de roue
- 7 - Rondelle-ressort
- 8 - Bague d'appui
- 9 - Circlip
- 10 - Soufflet
- 11 - Collier
- 12 - Vis
- 13 - Plaque entretoise
- 14 - Capuchon
- 15 - Joint homocinétique intérieur
- 16 - Circlip
- 17 - Joint
- 18 - Couvercle

GÉNÉRALITÉS

MÉCANIQUE

ÉQUIPEMENT ÉLECTRIQUE

CARROSSERIE